

第 1 2 6 回 東海地区三県下(愛知・岐阜・静岡)の企業経営動向調査

1. 回答企業の業種別数

業 種	企業数	業 種	企業数
製 造 業	(4 2 9)	卸 売 業	(2 1 5)
食 料 品	2 7	食 料 品	2 4
織 維 品	2 1	織 維 品	1 5
製 材 ・ 合 板	1	鉱 物 ・ 金 属 材 料	2 2
家 具 ・ 木 製 品	6	機 械 器 具	3 5
紙 ・ 加 工 品	5	木 材 ・ 建 材	2 1
出 版 ・ 印 刷	1 8	化 成 ・ 医 薬 品	1 5
化 学 ・ ゴ ム ・ 皮 革	8	そ の 他 卸 売	8 3
プ ラ ス チ ッ ク ・ 同 製 品	4 2	小 売 業	(5 3)
陶 磁 器 ・ 瓦	7	自 動 車	8
コ ン ク リ ー ト ・ 土 石	8	食 料 品	9
鉄 鋼 ・ 非 鉄 ・ 鋳 物	1 6	織 維 品	3
プ レ ス ・ メ ッ キ ・ ネ ジ	1 5	燃 料	5
金 属 製 品	6 2	そ の 他 小 売	2 8
工 作 機 器 ・ 金 型	2 6	建 設 ・ 不 動 産 業	(1 8 5)
電 気 機 器	3 2	運 輸 ・ 倉 庫 業	(6 6)
輸 送 用 機 器	4 4	サ ー ビ ス 業	(1 5 7)
そ の 他 機 器	1 8	飲 食 ・ 旅 館 ・ 娯 楽	1 7
そ の 他 製 造	7 3	そ の 他 サ ー ビ ス	1 4 0

2. 回答企業の資本金別・従業員規模別数

資本金別	企業数	従業員規模別数	企業数
5,000 万円以下	9 3 5	20 人以下	4 8 2
1 億円以下	1 3 0	20 人超～50 人以下	3 1 6
3 億円以下	1 9	50 人超～100 人以下	1 5 5
3 億円超	2 2	100 人超～300 人以下	1 1 5
		300 人超	3 8

3. 回答企業の地域別数

愛知県	1, 0 7 7	岐阜県	1 0	静岡県	1 9
(うち名古屋市)	6 1 3				
(うち尾張地区)	2 6 8				
(うち三河地区)	1 9 6				

〔調査要領〕

調査対象・名古屋市を中心とする愛知・岐阜・静岡三県下取引先の中堅・中小企業 2, 6 7 2 社を対象にアンケート調査

回答数 ・ 1, 1 0 6 社 (回答率 4 1.4%)

調査時期・平成 2 5 年 3 月上旬

判断基準<傾向判断>

- ・実績(平成 24 年 10 月～25 年 3 月)を前年同期(平成 23 年 10 月～24 年 3 月)と比較し判断
- ・見通し(平成 25 年 4 月～9 月)を前年同期(平成 24 年 4 月～9 月)と比較し判断

<現状水準判断>

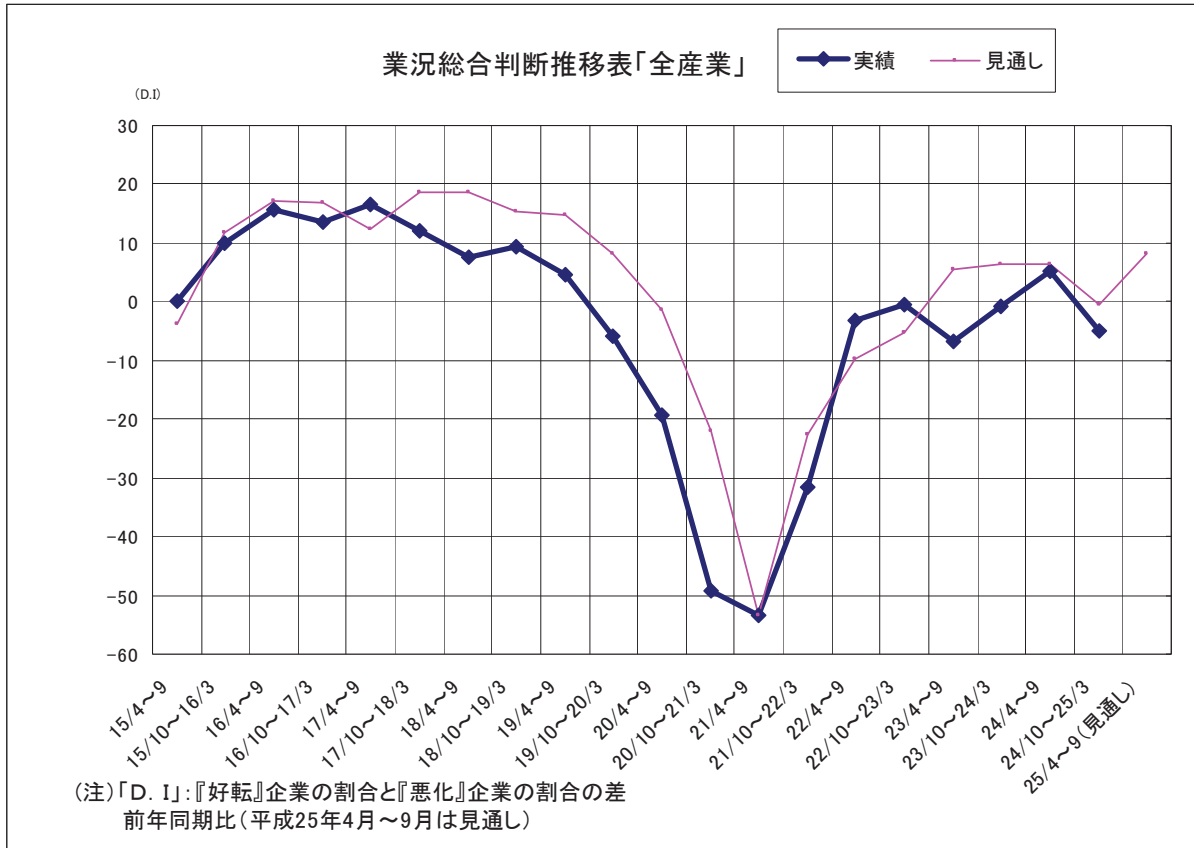
- ・平成 25 年 3 月末時点実績を判断

その他 ・平成 10 年 3 月期調査は 3 ヶ月毎、平成 10 年 9 月期調査より 6 ヶ月毎調査。

要 約

☆東海3県下中堅・中小企業の景況について

- ・平成25年4月～9月（見通し）の業況総合判断「D.I.」は好転するとの見通しが増加。
- ・平成24年10月～25年3月（実績）の業況総合判断「D.I.」は3期ぶりに悪化。
- ・売上高「D.I.」が悪化している一方、仕入価格「D.I.」は上昇し、収益環境が悪化。
- ・経営上の問題点において、原材料高を懸念する割合が上昇。
- ・設備投資実施率は前回比で微減となるも3期連続で全体の4割を維持。



今回のアンケート調査(調査対象:『名古屋銀行経営者クラブ』の会員企業を対象とする愛知・岐阜・静岡三県下の当行取引先中堅・中小企業、回答企業社数 1,106 社:回答率 41.4%)によると、愛知県を中心とする東海三県下の中堅・中小企業の平成24年10月～25年3月(実績)傾向判断での業況総合判断「D.I.」は▲4.9 と悪化を示し、前回比においても▲10.2 ポイントと3期ぶりの悪化に転じた。

平成25年3月現状水準業況総合判断は前回より1.5ポイント悪化し、▲21.4となった。

項目別では、売上高「D.I.」が▲2.6 と前回より▲18.8 ポイント、仕入価格「D.I.」は、21.9 と前回比で+9.2 ポイント、収益「D.I.」は▲3.6 と前回比▲11.6 ポイントとなり、売上高減少の一方で仕入価格は上昇し、現段階では収益悪化が一段と深刻になっている模様。また経営上の問題点においても、前回8位だった「原材料高」の比率が上昇傾向にあり、今回は4位となった。為替の急激な変動により費用負担が先行し、懸念材料と考えている経営者が多いことが窺える。

設備投資実施率は41.8%と前回より0.3%減少したものの、3期連続で設備をした企業の割合が4割を維持。

先行きの平成25年4月～9月(見通し)業況総合判断「D.I.」は8.3 と好転を示した。今回実績比でも13.2ポイントとさらに好転し、今後、景気回復を期待し、明るい見通しをもつ経営者が多い結果となった。

主要調査項目の概要

売上高

全産業の売上高の平成 24 年 10 月～25 年 3 月（実績）の傾向判断「D.I.」は、▲2.6(好転 33.0%、不変 31.4%、悪化 35.6%)と悪化を示し、前回は▲18.8 ポイントとなった。

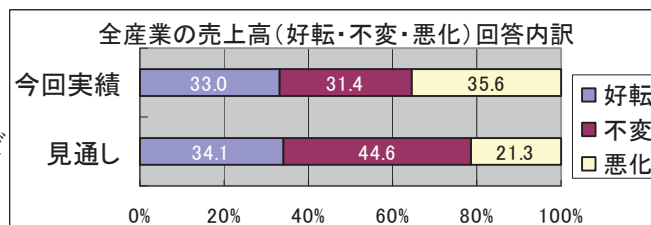
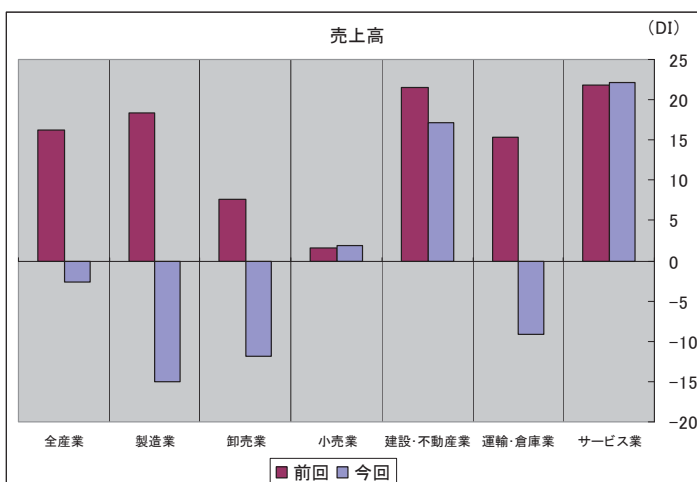
業種別では小売業、建設・不動産業、サービス業の「D.I.」は好転を示し、前回比では、小売業、サービス業がほぼ横ばい、建設・不動産業は、前回比で好転割合が減少となった。製造業、卸売業、倉庫・運輸業では、「D.I.」が悪化を示し、前回比好転から大きく悪化に転じた。

業種の内訳について、「D.I.」が前回比、悪化した業種は、製造業の輸送用機器、金属製品、卸売業の鉱物・金属材料、繊維品、など 25 業種であった。

一方、前回比で好転した業種の内訳は、卸売業の木材・建材、機械器具、小売業の食料品など 8 業種となった。

全産業の平成 25 年 4 月～9 月(見通し)の

「D.I.」は 12.8 (好転 34.1%、不変 44.6%、悪化 35.6%)と好転を示し、今回実績より 15.4 ポイント改善し、好転すると予測している。業種別では、特に卸売業が今回実績比+29.1 ポイントの 17.3、運輸・倉庫業が同+23.4 ポイントの 14.2、製造業が同+20.0 ポイントの 12.8、小売業が同+17.3 ポイントの 19.2 となり大幅に好転を予測している。



製(商)品 需給・在庫 (建設・不動産業、運輸・倉庫業、サービス業を除く)

平成 24 年 10 月～25 年 3 月（実績）の在庫「D.I.」（増加－減少）は、全産業では▲1.7(前回比▲1.7)となり、在庫はわずかながら減少を示した。

業種別の在庫「D.I.」は、製造業、卸売業が減少を示しており、小売業が増加した。

業種の内訳では、製造業のその他機器、鉄鋼・非鉄・鋳物、卸売業の繊維品、小売業の自動車など 17 業種で、前回に比べ減少し、製造業の電気機器、卸売業の木材・建材、鉱物・金属材料、小売業の食料品など 10 業種で前回比、減少した。

一方、全産業の平成 25 年 4 月～9 月(見通し)の「D.I.」は▲2.5 (今回実績比▲0.8)と在庫は減少すると予測している。業種別では、卸売業が悪化、製造業、小売業で好転の見込みとなった。

尚、平成 25 年 3 月時点での製(商)品需給バランスは、「需要超」が 5.8%、「供給超」が 17.6%、「D.I.」は前回より 0.3 ポイント悪化し▲11.7 となり、供給超過の状態が続いている。

回収・支払条件

平成 24 年 10 月～25 年 3 月（実績）の回収条件、支払条件の「D.I.」は各々「0.0、▲0.1」（前回比▲0.1、+0.2）となり、ともにほぼ横ばいでの推移となっている。

また、先行きの平成 25 年 4 月～9 月(見通し)の「D.I.」は、各々「0.4、▲0.1」となり、こちらも共に横ばいを予測している。

資金繰り

全産業の平成 24 年 10 月～25 年 3 月（実績）の資金繰り「D.I.」は▲6.6（前回比▲3.9）と悪化した。業種別では、製造業、卸売業、小売業、建設・不動産業の「D.I.」は悪化し、前回比ではさらに悪化を示し、運輸・倉庫業、サービス業は前回比ほぼ横ばいにて推移している。

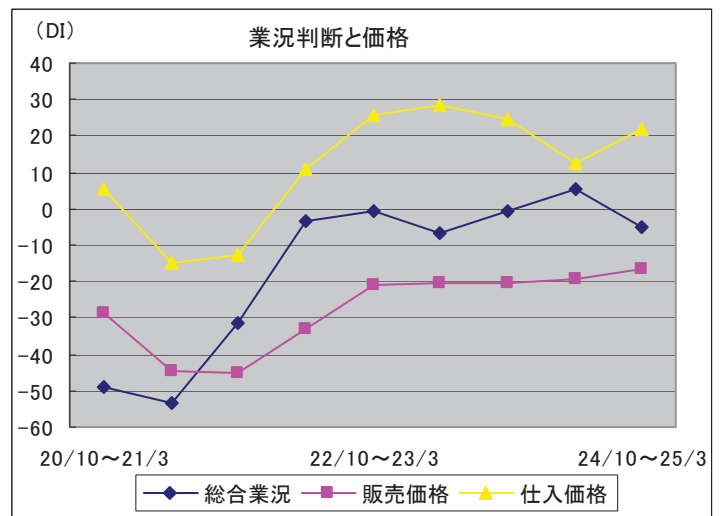
平成 25 年 4 月～9 月（見通し）については▲1.6 と悪化を示しながらも、今回実績比+5.0 ポイント改善すると予測している。業種別では建設・不動産業、サービス業の「D.I.」は今回実績比さらに好転、製造業、卸売業、小売業の「D.I.」は悪化を示したが、今回実績比では製造業、卸売業が改善を示した。運輸・倉庫業は横ばいを予測している。

販売・仕入価格

全産業の平成 24 年 10 月～25 年 3 月（実績）の販売価格「D.I.」（上昇－低下）は▲16.6 となり、低下を示したものの、前回比 2.6 ポイント改善した。仕入価格「D.I.」は 21.9 と上昇を示し、前回比でも 9.2 ポイント上昇した。

販売価格の業種別では、製造業、卸売業、小売業、建設・不動産業で「D.I.」は低下を示したものの前回比で改善、運輸・倉庫業、サービス業の「D.I.」は前回比さらに低下を示した。

また、全産業の平成 25 年 4 月～9 月（見通し）の販売価格「D.I.」は▲1.5 の低下を示したが、今回実績比大きく改善となった。仕入価格「D.I.」は、41.6 と上昇を示し、今回実績比でも大幅に上昇を予測する企業が増加している。

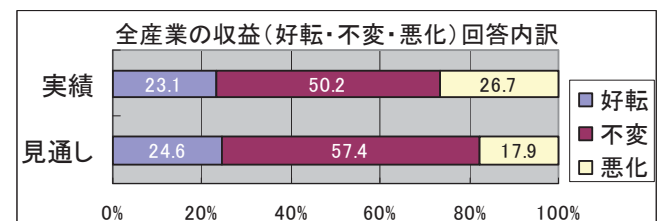
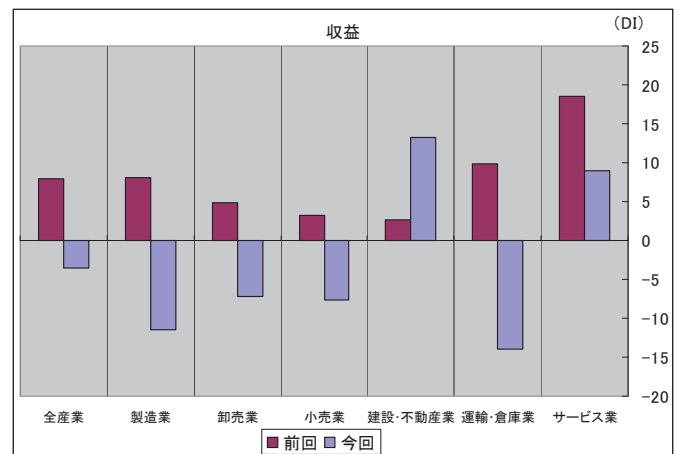


収益

全産業の平成 24 年 10 月～25 年 3 月（実績）の収益「D.I.」は▲3.6（好転 23.1%、不変 50.2%、悪化 26.7%）と悪化を示し、前回比▲11.6 ポイントとなった。

業種別でみると、建設・不動産業、サービス業の「D.I.」は好転を示し、前回比でも建設・不動産業はさらに好転を示し、サービス業は前回比好転割合が減少した。製造業、卸売業、小売業、運輸・倉庫業では「D.I.」は前回比好転から悪化に転じた。

業種の内訳については、製造業の輸送用機器、金属製品、卸売業の繊維品、小売業のその他小売など 23 業種が前回比で好転し、製造業のその他機器、繊維品など 11 業種は前回比で悪化となった。



一方、全産業の平成25年4月～9月(見通し)の収益「D.I.」は6.7(好転24.6%、不変57.4%、悪化17.9%)と好転を示し、今回実績より10.3ポイント改善し好転すると予測している。業種別では、今回実績比で建設・不動産業を除く業種がさらに好転することを予測している。特に運輸・倉庫業が4.6(今回実績比+18.5)、小売業が10.0(同+17.7)、卸売業が8.7(同+15.9)、製造業が1.4(同+12.9)と大きく好転を予測している。

尚、全産業の平成25年3月現状水準では、「黒字」とした企業割合が41.0%から42.1%、「赤字」とした企業割合は13.2%から14.9%と、共に僅かながら増加した。現状水準収益「D.I.」は、27.2と好転を示すものの、前回比▲0.6ポイントと好転割合が減少している。

労働力

平成25年3月時点の労働力(実績)の「D.I.」は、前回比▲0.4ポイントの▲16.9となり、依然、労働力不足となった。

業種別では、前回比で製造業、小売業、運輸・倉庫業が改善し、卸売業、建設・不動産業、サービス業では悪化を示した。

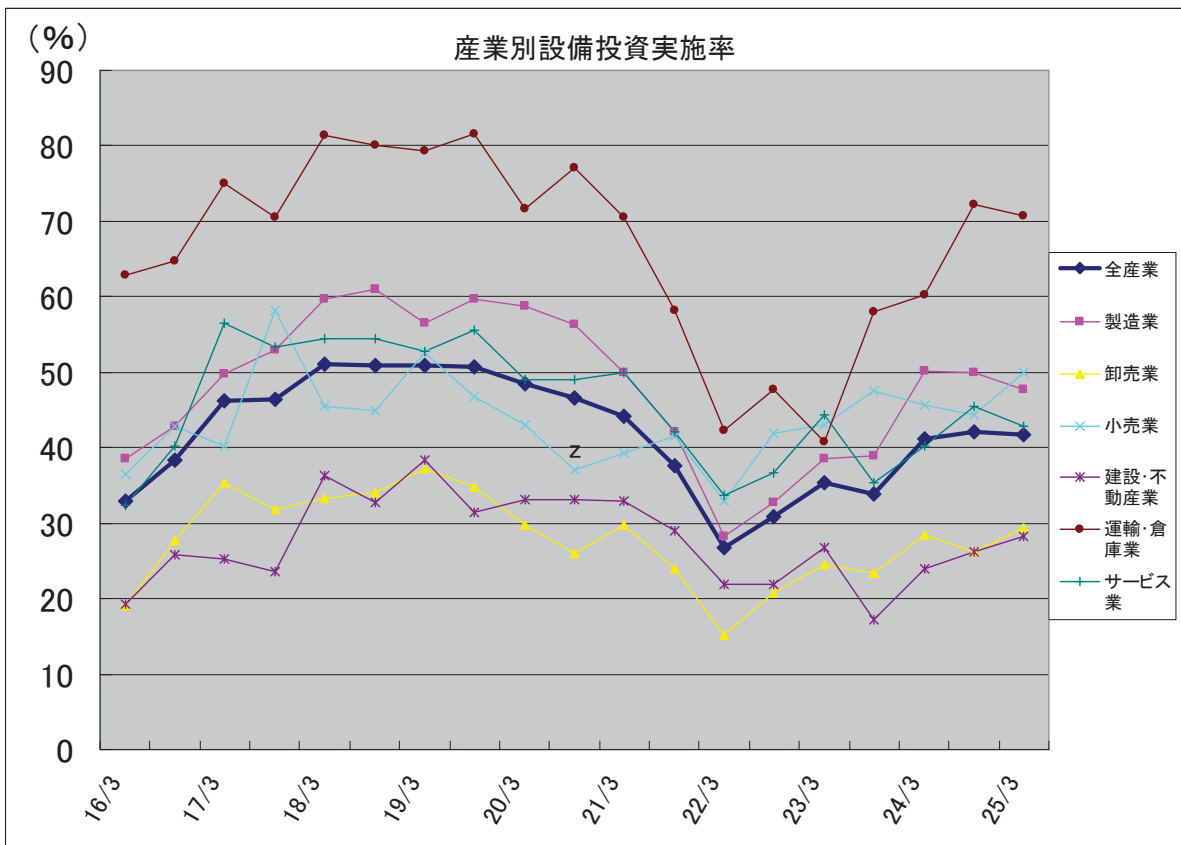
設備投資

平成24年10月～25年3月(実績)で全産業の「設備をした」企業の割合は41.8%(前回比▲0.3)と前回比ほぼ横ばいとなった。

業種別で「設備をした」企業の割合をみると、卸売業、小売業、建設・不動産業で増加しており、製造業、運輸・倉庫業、サービス業で減少した。

また、全産業の平成25年4月～9月(見通し)で「設備をする」と答えた企業の割合は40.7%となり、今回実績比減少すると予測している。業種別では、卸売業、運輸・倉庫業、サービス業で増加を見込み、製造業、小売業、建設・不動産業で減少すると見込んでいる。

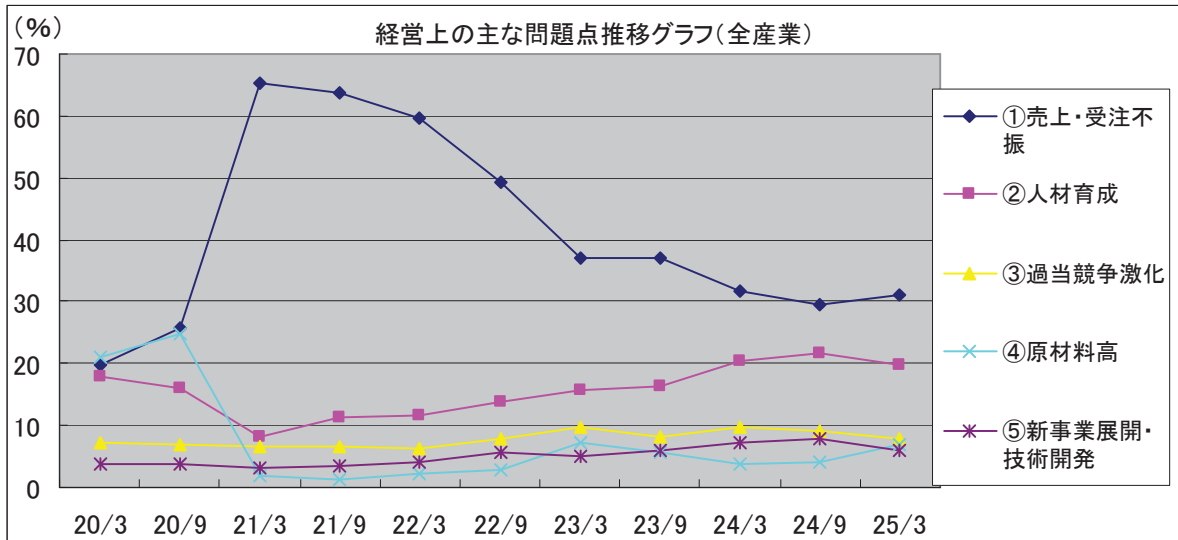
設備投資の内容を詳しく見ると、新規設備60.0%(前回比+3.0%)、更新設備40.0%(同▲3.0%)と、新規設備の占める割合が高い。具体的内容をみると生産設備が一番多く26.3%(前回比+0.5)、次に車輛・運搬具で26.0%(同+1.0)、以下、IT投資13.5%(同+2.2)、付帯設備12.8%(同▲2.0)、の順になった。



経営上の問題点

全産業の上位5位は、①「売上・受注不振」(31.2%) ②「人材育成」(19.7%) ③「過当競争激化」(8.0%) ④「原材料高」(6.8%) ⑤「新事業展開・技術開発」(6.0%) となった。「売上・受注不振」が、比率を上げ、依然としてトップとなり、「人材の育成」は比率をやや下げるも前回同様2位となった。また「原材料高」が比率を上げ、前回8位から4位となった。

業種別に見ると、運輸・倉庫業で大きく順位が変動している。前回1位だった「求人難」が6位に下がり、1位に前回3位の「売上・受注不振」、2位に前回4位の「原材料高」、3位に前回6位の「収益不振」が比率を上げ、経営環境の変化を現した結果となった。



	1位		2位		3位		4位		5位	
	問題点	%	問題点	%	問題点	%	問題点	%	問題点	%
全産業	売上・受注不振 ① (29.4)	31.2 (29.4)	人材の育成 ② (21.7)	19.7 (21.7)	過当競争激化 ③ (9.0)	8.0 (9.0)	原材料高 ⑧ (4.0)	6.8 (4.0)	新事業展開・技術開発 ④ (7.7)	6.0 (7.7)
製造業	売上・受注不振 ① (34.7)	39.0 (34.7)	人材の育成 ② (18.0)	16.2 (18.0)	値下要請 ④ (8.4)	7.6 (8.4)	原材料高 ⑦ (5.5)	7.6 (5.5)	新事業展開・技術開発 ③ (8.6)	7.6 (8.6)
卸売業	売上・受注不振 ① (30.1)	35.0 (30.1)	人材の育成 ② (23.6)	19.7 (23.6)	過当競争激化 ③ (11.4)	10.3 (11.4)	新事業展開・技術開発 ④ (10.0)	7.9 (10.0)	原材料高 ⑧ (2.6)	6.4 (2.6)
小売業	売上・受注不振 ① (33.3)	32.0 (33.3)	人材の育成 ② (25.0)	16.0 (25.0)	原材料高 ⑧ (3.3)	10.0 (3.3)	過当競争激化 ④ (8.3)	8.0 (8.3)	求人難 ③ (10.0)	8.0 (10.0)
建設・ 不動産業	人材の育成 ① (26.2)	26.3 (26.2)	売上・受注不振 ② (23.0)	20.6 (23.0)	過当競争激化 ③ (13.6)	14.9 (13.6)	求人難 ⑤ (6.8)	8.6 (6.8)	収益不振 ⑥ (6.3)	7.4 (6.3)
運輸・ 倉庫業	売上・受注不振 ③ (15.7)	20.6 (15.7)	原材料高 ④ (8.6)	17.5 (8.6)	収益不振 ⑥ (5.7)	11.1 (5.7)	人材の育成 ② (18.6)	11.1 (18.6)	値下要請 ⑤ (5.7)	9.5 (5.7)
サービス業	人材の育成 ② (24.1)	26.4 (24.1)	売上・受注不振 ① (25.9)	21.6 (25.9)	求人難 ③ (13.8)	14.2 (13.8)	過当競争激化 ④ (10.3)	8.8 (10.3)	新事業展開・技術開発 ⑤ (9.2)	6.1 (9.2)

18の選択肢より一つを選択。上段は今年度、下段は前回の順位・構成比(%)

業況総合判断

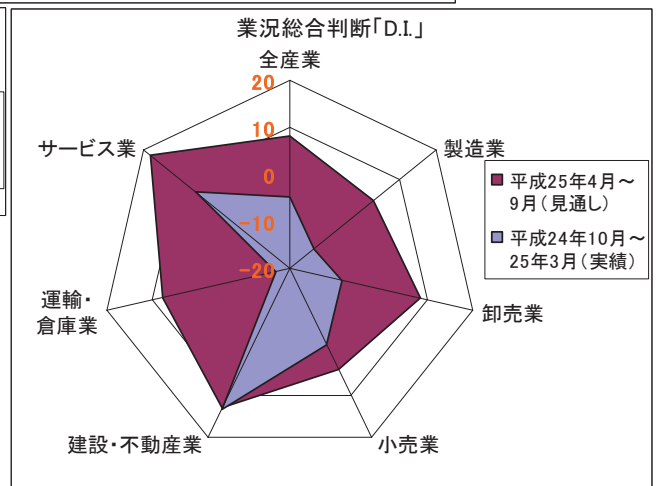
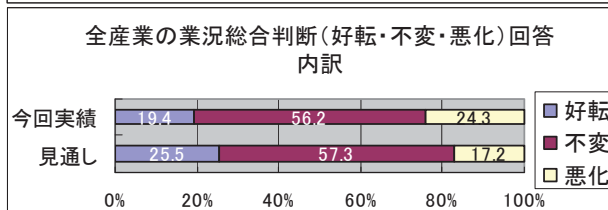
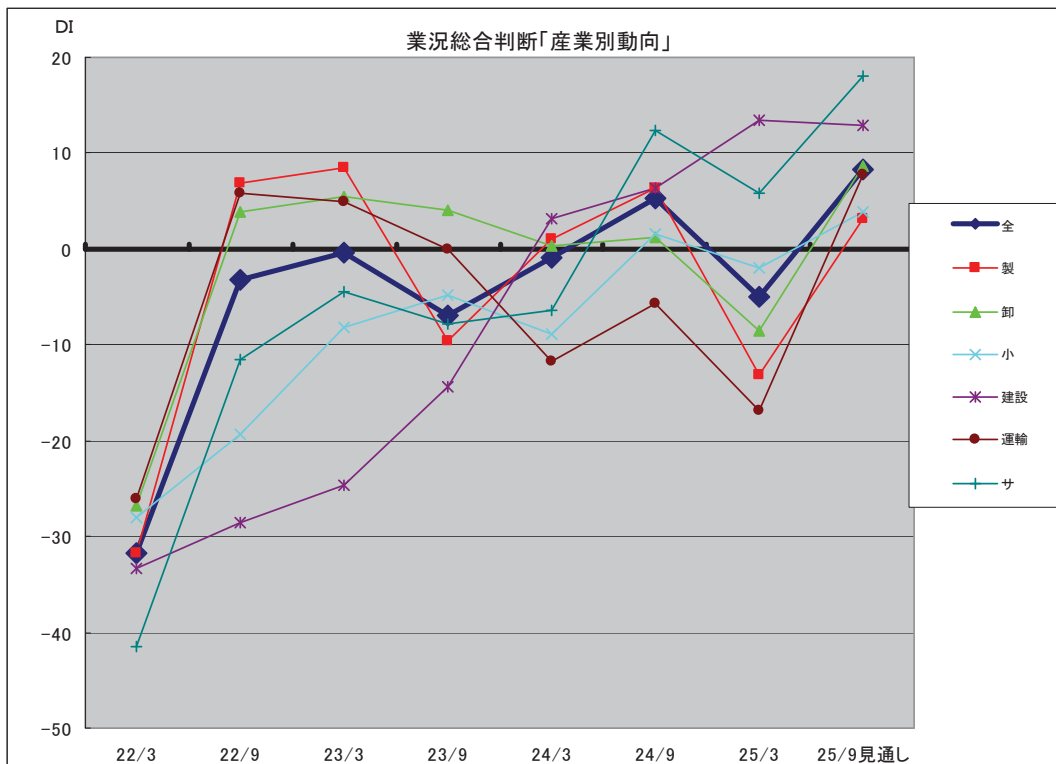
平成 24 年 10 月～25 年 3 月 (実績) 傾向判断での業況総合判断「D.I.」は▲4.9 (好転 19.4%、不変 56.2%、悪化 24.3%) と悪化を示し、前回比では▲10.2 ポイントと 3 期ぶりに悪化に転じた。

平成 25 年 3 月現状水準においては、「D.I.」は▲21.4 と悪化を示し、前回比においても▲1.5 ポイントとやや悪化した。

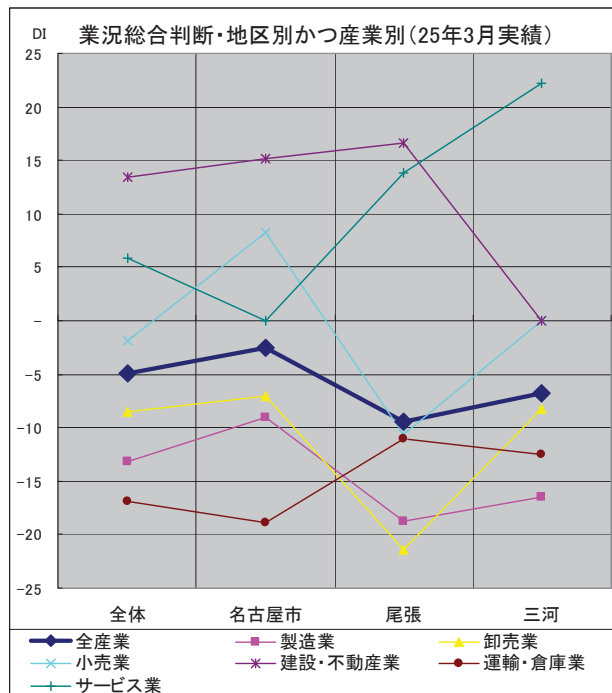
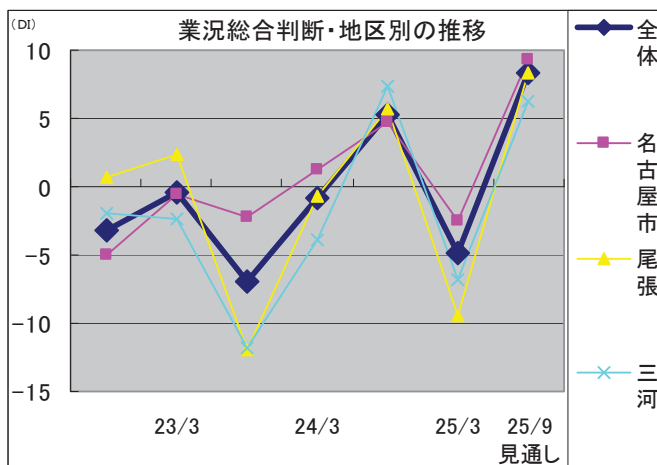
業種別の傾向判断「D.I.」は、建設・不動産業、サービス業は好転を示し、前回比では建設・不動産業でさらに好転、サービス業では好転割合が減少した。一方、製造業、卸売業、小売業の「D.I.」は前回比さらに悪化を示した。

業種の内訳については、製造業の輸送用機器、プレス・メッキ・ネジ、卸売業の化成・医薬品、繊維品など 24 業種が前回比で悪化した。前回比で好転した業種は、製造業のその他機器、卸売業の機械器具など 9 業種となった。また、「D.I.」が好転を示した業種の内訳は前回の 17 業種から 9 業種に減少している。

一方、全産業の平成 25 年 4 月～9 月(見通し)「D.I.」は 8.3 (好転 25.5%、不変 57.3%、悪化 17.2) と好転を示し、今回実績比 13.2 ポイント改善され好転し、明るい見通しが増加。業種別では、今回実績比で建設・不動産業は引き続き好転とし、それ以外の全ての業種も大幅に改善され好転を予測している。特に運輸・倉庫業が 7.7 (今回実績比+24.6)、卸売業が 8.6 (同+17.1)、製造業が 3.1 (同+16.3) と大幅に好転を予測している。

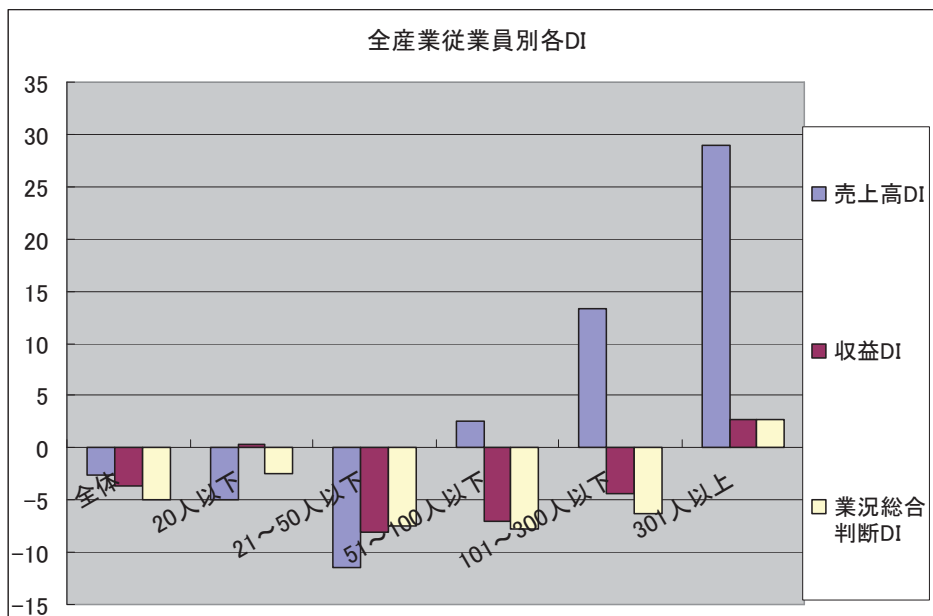


愛知県内の地区別動向〔業況総合判断の「D.I.」〕



- 地区別の「D.I.」では、全地区で前回比さらに悪化を示した。特に尾張地区が▲9.5（前回比▲15.2）、三河地区が▲6.8（同▲14.1）と大きく悪化している。
- 見通しについては、全地区で「D.I.」が好転を予想しており、特に尾張地区が 8.3（今回実績比+17.8）と、今回実績よりさらに好転を予想している。

従業員規模別動向〔売上高、収益、業況総合判断の「D.I.」〕（平成 25 年 3 月実績）



- 従業員数 301 人以上では、売上高「D.I.」、収益「D.I.」、業況総合判断「D.I.」ともに、好転を示している。

業界現況 (回答企業のコメント)

1. 製造業

★メーカーの海外移管による受注減が、今後予想される。多少、為替が円安に変動したとしても流れは変わらないと考えている。

(化学・ゴム・皮革)

★仕事量は自動車業界の堅調な推移により増加傾向にあるが、単価値下要請が厳しく売上は減少している。(陶磁器・瓦)

★現在は鉄鋼部門の売上比率が高いが、来期にかけ航空機部門の売上がかなり高くなり、人材不足が予想される。(鉄鋼・非鉄・鋳物)

★受注先の海外現地調達化のスピードがやや鈍化したものの、方針の変化はなく部品注文が海外へ流出。国内での受注案件は他社との激しい競争が生じている。

(プレス・メッキ・ネジ)

★都市ガス、電力などのエネルギー価格が円安によりさらに上がることが懸念され、製品価格に転嫁できるか否かが不安。(金属製品)

★中小企業までは円安メリットがまだ届いていない。大企業の海外進出が進むほど、中小企業は厳しい中での生き残りとなる。

(金属製品)

★業界が縮小してきており、シェア確保のため過剰な競争を強いられている。他業種への参入を加速させたい。(電気機器)

★物量の増加による業績の好転よりも先に、円安などの影響を受け、経費の増大による収益の悪化が先行している。(その他製造業)

2. 卸売業

★仕入単価が上昇しており、販売価格に転嫁できるかが問題。(繊維品)

★消費増税前の駆け込み需要で住宅購入が増えると考えられるが、増税後の反動が危惧される。また、円安により輸入材の価格が高騰するため収益に大きく影響が出る。

(木材・建材)

★自動車等部品メーカーの海外展開とともに原材料の現地調達化が進んでいる。当社としても販売先確保すべく海外現法の設立、輸入材の確保等が課題となっている。

(化成・医薬品)

★円安による輸入商品の仕入価格が上昇し収益が悪化している。また中国の人件費、材料費もアップしており苦しい。販売価格をいかに上げていくかが課題。(その他卸売)

3. 小売業

★平成 25 年 4 月以降、タイ、台湾といった海外向け案件が増加予定。ただし国内案件については不振が続く。(その他小売)

4. 建設・不動産業

★円安の影響により輸入資材の価格上昇が今後の課題。(建設・不動産業)

★消費増税に伴う駆け込み需要により、下請不足が危惧される。下請けへの発注単価が上昇傾向にあるため、利益率に影響が出る。ただ、売上は上がると思われる。

(建設・不動産業)

★消費増税による駆け込み需要が今春以降より徐々に本格化してくるものと思われる。なお、消費税アップ後も優遇税制等が準備されており急な落込みはないと思われる。

(建設・不動産業)

5. 運輸・倉庫業

★乗務員の求人難が深刻で車両稼働率が低下している。(運輸・倉庫業)

★ガソリン高騰、消費増税により収益圧迫が予想される。運賃の値上げが期待できない中で、人件費以外でのさらなる経費削減が必要。(運輸・倉庫業)

6. サービス業

★自動車をはじめ各メーカーでは、開発に対するコスト、スピードの要求が高まっているが、開発需要は増加傾向にあると感じられる。

(その他のサービス業)

資料1 業種別業況総合判断表

傾向判断

平成25年3月調査

	平成24年4月～9月実績	平成24年10月～平成25年3月実績				平成25年4月～9月見通し			
	好転－悪化	好転	不変	悪化	好－悪化	好転	不変	悪化	好－悪化
	D. I	(+)%	0%	(-)%	D. I	(+)%	0%	(-)%	D. I
全産業	5.3	19.4	56.2	24.3	▲ 4.9	25.5	57.3	17.2	8.3
製造業	6.4	15.9	55	29.1	▲ 13.2	23.3	56.5	20.2	3.1
食料品	10.7	11.1	55.6	33.3	▲ 22.2	25.9	66.7	7.4	18.5
繊維品	15.0	9.5	81	9.5	0.0	23.8	61.9	14.3	9.5
製材・合板	0.0	0	100	0	0.0	0	100	0	0.0
家具・木製品	0.0	16.7	50	33.3	▲ 16.6	16.7	66.7	16.7	0.0
紙・加工品	▲ 37.5	0	60	40	▲ 40.0	20	80	0	20.0
出版・印刷	17.7	5.6	77.8	16.7	▲ 11.1	27.8	66.7	5.6	22.2
化学・ゴム・皮革	▲ 40.0	12.5	50	37.5	▲ 25.0	25	75	0	25.0
プラスチック・同製品	2.2	17.5	47.5	35	▲ 17.5	20.5	51.3	28.2	▲ 7.7
陶磁器・瓦	22.2	28.6	42.9	28.6	0.0	14.3	57.1	28.6	▲ 14.3
コンクリート・土石	0.0	25	62.5	12.5	12.5	25	62.5	12.5	12.5
鉄鋼・非鉄・鋳物	▲ 11.1	20	40	40	▲ 20.0	26.7	46.7	26.7	0.0
プレス・メッキ・ネジ	14.3	20	40	40	▲ 20.0	6.7	46.7	46.7	▲ 40.0
金属製品	13.6	11.7	56.7	31.7	▲ 20.0	19.7	60.7	19.7	0.0
工作機器・金型	2.8	16	52	32	▲ 16.0	32	44	24	8.0
電気機器	▲ 3.6	12.9	61.3	25.8	▲ 12.9	36.7	50	13.3	23.4
輸送用機器	24.0	11.4	52.3	36.4	▲ 25.0	27.3	45.5	27.3	0.0
その他機器	0.0	44.4	50	5.6	38.8	22.2	61.1	16.7	5.5
その他製造業	6.5	19.2	52.1	28.8	▲ 9.6	19.2	58.9	21.9	▲ 2.7
卸売業	1.3	16	59.4	24.5	▲ 8.5	25.7	57.1	17.1	8.6
食料品	▲ 16.1	8.7	52.2	39.1	▲ 30.4	18.2	54.5	27.3	▲ 9.1
繊維品	31.3	20	40	40	▲ 20.0	7.1	78.6	14.3	▲ 7.2
鉱物・金属材料	0.0	18.2	59.1	22.7	▲ 4.5	18.2	59.1	22.7	▲ 4.5
機械器具	0.0	23.5	61.8	14.7	8.8	23.5	67.6	8.8	14.7
木材・建材	0.0	14.3	66.7	19	▲ 4.7	33.3	52.4	14.3	19.0
化成・医薬品	9.1	0	53.3	46.7	▲ 46.7	46.7	26.7	26.7	20.0
その他卸売業	2.3	17.1	63.4	19.5	▲ 2.4	28	56.1	15.9	12.1
小売業	1.6	18.9	60.4	20.8	▲ 1.9	17.6	68.6	13.7	3.9
自動車	23.1	25	62.5	12.5	12.5	25	62.5	12.5	12.5
食料品	▲ 45.5	11.1	44.4	44.4	▲ 33.3	25	62.5	12.5	12.5
繊維品	0.0	33.3	66.7	0	33.3	33.3	66.7	0	33.3
燃料	▲ 40.0	0	80	20	▲ 20.0	0	80	20	▲ 20.0
その他小売業	16.7	21.4	60.7	17.9	3.5	14.8	70.4	14.8	0.0
建設・不動産業	6.4	30.3	52.8	16.9	13.4	26.4	60.1	13.5	12.9
運輸・倉庫業	▲ 5.7	15.4	52.3	32.3	▲ 16.9	27.7	52.3	20	7.7
サービス業	12.4	23.2	59.4	17.4	5.8	31.6	54.8	13.5	18.1
飲食・旅館・娯楽	0.0	31.3	43.8	25	6.3	31.3	43.8	25	6.3
その他サービス業	14.2	22.3	61.2	16.5	5.8	31.7	56.1	12.2	19.5

資料2 経営動向調査項目の総括表

現状水準判断(全産業)

平成25年3月調査

項目 水準 時点	在庫			製(商)品需給バランス					資金繰り					収益				労働力				業況総合(自社企業)								
	過剰	適正	不足	過剰	不足	需要超	均衡	供給超	需要超	供給超	需要超	普通	需	供	黒字	黒字	赤字	赤字	黒字	赤字	過剰	適正	不足	過剰	不足	良い	普通	悪い	良い	悪い
11年3月水準 (11年3月調査)	17.5	79.8	2.7	14.8	3.8	58.5	37.7	▲33.9	5.0	69.6	25.4	▲20.4	30.3	47.6	22.1	8.2	17.9	71.2	10.9	7.0	4.2	36.9	58.9	▲54.7						
11年9月水準 (11年9月調査)	15.9	80.6	3.5	12.4	2.6	65.8	31.6	▲29.0	6.3	69.0	24.7	▲18.4	31.5	49.1	19.4	12.1	18.3	71.8	9.9	8.4	4.8	42.3	52.9	▲48.1						
12年3月水準 (12年3月調査)	16.0	81.2	2.8	13.2	3.6	61.4	34.9	▲31.3	9.4	66.0	24.6	▲15.2	34.0	46.6	19.4	14.6	13.4	71.5	15.1	▲1.7	6.9	43.3	49.8	▲42.9						
12年9月水準 (12年9月調査)	14.3	82.3	3.3	11.1	6.2	64.4	29.4	▲23.2	7.1	68.4	24.5	▲17.4	38.3	43.4	18.3	20.0	9.8	72.1	18.0	▲8.2	9.8	49.7	40.6	▲30.8						
13年3月水準 (13年3月調査)	13.2	84.5	2.3	10.9	5.6	62.2	32.2	▲26.6	8.4	66.6	25.0	▲16.6	38.7	47.4	13.9	24.8	9.4	70.8	19.7	▲10.3	8.3	47.4	44.3	▲36.0						
13年9月水準 (13年9月調査)	16.5	81.6	1.8	14.7	4.1	60.7	35.2	▲31.1	7.7	67.2	25.1	▲17.4	33.2	50.2	16.6	16.6	13.2	73.1	13.7	▲0.5	6.5	39.3	54.2	▲47.7						
14年3月水準 (14年3月調査)	15.7	81.5	2.9	12.8	3.4	58.4	38.2	▲34.8	7.0	65.4	27.7	▲20.7	32.0	47.1	20.9	11.1	16.3	70.6	13.1	3.2	5.6	35.8	58.6	▲53.0						
14年9月水準 (14年9月調査)	11.9	85.4	2.7	9.2	3.0	64.8	32.2	▲29.2	7.6	67.8	24.6	▲17.0	34.7	47.3	18.0	16.7	13.3	72.8	14.0	▲0.7	8.0	43.7	48.3	▲40.3						
15年3月水準 (15年3月調査)	14.9	81.5	3.5	11.4	6.4	61.6	32.0	▲25.6	8.7	67.6	23.7	▲15.0	38.4	46.2	15.3	23.1	12.6	72.2	15.2	▲2.6	9.8	43.9	46.3	▲36.5						
15年9月水準 (15年9月調査)	14.4	83.0	2.6	11.8	5.5	67.7	26.8	▲21.3	8.1	71.1	20.9	▲12.8	41.3	46.1	12.7	28.6	10.9	72.2	16.9	▲6.0	11.1	49.6	39.3	▲28.2						
16年3月水準 (16年3月調査)	15.5	79.9	4.6	10.9	10.6	63.4	25.9	▲15.3	10.3	75.2	14.5	▲4.2	47.6	43.8	8.6	39.0	9.4	67.3	23.4	▲14.0	15.7	53.7	30.7	▲15.0						
16年9月水準 (16年9月調査)	11.8	83.0	5.2	6.6	11.3	69.8	19.0	▲7.7	13.0	73.2	13.7	▲0.7	50.0	41.1	8.9	41.1	5.8	66.5	27.7	▲21.9	21.7	54.7	23.5	▲1.8						
17年3月水準 (17年3月調査)	12.9	81.0	6.1	6.8	12.6	71.1	16.3	▲3.7	12.9	72.4	14.7	▲1.8	49.1	42.0	8.9	40.2	5.5	62.0	32.4	▲26.9	20.9	53.3	25.8	▲4.9						
17年9月水準 (17年9月調査)	11.4	84.0	4.6	6.8	12.8	72.1	15.1	▲2.3	15.0	72.6	12.4	2.6	53.2	39.5	7.3	45.9	5.4	60.1	34.5	▲29.1	24.3	54.1	21.7	2.6						
18年3月水準 (18年3月調査)	11.9	83.2	4.9	7.0	13.0	71.6	15.4	▲2.4	14.2	74.3	11.5	2.7	53.2	38.6	8.3	44.9	5.4	57.7	36.9	▲31.5	24.4	55.4	20.2	4.2						
18年9月水準 (18年9月調査)	13.4	82.4	4.1	9.3	11.5	74.0	14.5	▲3.0	13.4	75.0	11.6	1.8	47.1	44.0	8.9	38.2	4.0	58.3	37.7	▲33.7	20.6	57.9	21.5	▲0.9						
19年3月水準 (19年3月調査)	11.4	84.7	3.9	7.5	9.9	74.0	16.1	▲6.2	14.3	74.0	11.7	2.6	50.6	40.5	8.9	41.7	4.1	58.2	37.8	▲33.7	19.8	57.8	22.5	▲2.7						
19年9月水準 (19年9月調査)	11.9	84.6	3.5	8.4	8.3	76.1	15.7	▲7.4	12.2	75.5	12.2	0.0	48.6	42.2	9.2	39.4	4.3	58.0	37.7	▲33.4	17.4	60.2	22.4	▲5.0						
20年3月水準 (20年3月調査)	11.8	83.7	4.5	7.3	9.5	72.9	17.6	▲8.1	10.8	74.7	14.5	▲3.7	45.6	44.3	10.1	35.5	5.4	58.5	36.1	▲30.7	13.2	53.1	33.7	▲20.5						
20年9月水準 (20年9月調査)	10.9	87.2	1.9	9.0	4.4	75.0	20.5	▲16.1	8.4	74.3	17.3	▲8.9	36.7	48.3	15.0	21.7	8.1	65.8	26.0	▲17.9	7.9	46.7	45.5	▲37.6						
21年3月水準 (21年3月調査)	23.3	74.7	2.0	21.3	3.2	53.4	43.5	▲40.3	4.9	64.9	30.2	▲25.3	23.5	40.1	36.4	▲12.9	31.4	59.2	9.4	22.0	3.5	26.6	70.0	▲66.5						
21年9月水準 (21年9月調査)	16.8	80.8	2.4	14.4	4.3	58.2	37.5	▲33.2	6.9	65.6	27.5	▲20.6	21.3	38.2	40.4	▲19.1	26.9	63.9	9.2	17.7	4.3	28.9	66.8	▲62.5						
22年3月水準 (22年3月調査)	13.5	82.4	4.1	9.4	3.3	60.9	35.7	▲32.4	7.2	65.4	27.4	▲20.2	28.2	37.9	33.9	▲5.7	21.3	67.0	11.6	9.7	4.6	31.9	63.4	▲58.8						
22年9月水準 (22年9月調査)	12.7	83.1	4.2	8.5	6.0	67.2	26.9	▲20.9	9.3	65.7	25.0	▲15.7	33.9	43.0	23.1	10.8	14.7	70.4	14.9	▲0.2	7.0	42.9	50.1	▲43.1						
23年3月水準 (23年3月調査)	11.4	84.6	4.0	7.4	5.7	73.9	20.4	▲14.7	9.5	70.6	19.9	▲10.4	38.2	43.5	18.3	19.9	9.9	72.0	18.1	▲8.2	10.0	49.3	40.8	▲30.8						
23年9月水準 (23年9月調査)	10.0	85.3	4.7	5.3	6.8	76.0	17.2	▲10.4	9.9	72.4	17.7	▲7.8	36.7	45.6	17.7	19.0	8.4	70.0	21.6	▲13.2	9.0	54.7	36.3	▲27.3						
24年3月水準 (24年3月調査)	12.3	83.5	4.2	8.1	7.7	72.7	19.6	▲11.9	10.7	71.5	17.8	▲7.1	40.3	45.8	13.9	26.4	8.6	66.5	25.0	▲16.4	11.4	54.7	34.0	▲22.6						
24年9月水準 (24年9月調査)	11.4	86.3	2.3	9.1	5.8	77.0	17.2	▲11.4	10.8	71.9	17.3	▲6.5	41.0	45.8	13.2	27.8	8.1	67.3	24.6	▲16.5	10.8	58.6	30.7	▲19.9						
25年3月水準 (25年3月調査)	10.1	85.2	4.7	5.4	5.9	76.6	17.6	▲11.7	10.8	70.9	18.3	▲7.5	42.1	43.0	14.9	27.2	8.1	66.9	25.0	▲16.9	10.4	57.8	31.8	▲21.4						

資料3 経営動向調査項目の総括表

傾向判断(全産業)

平成25年3月調査

項目 期	売上高			製(商)品在庫				販売価格			仕入価格			収益											
	増加	不変	減少	D.I		増加	不変	減少	増加	不変	低下	D.I		上昇	不変	低下	D.I		好転	不変	悪化	好転	悪化		
				増	減							上	下				上	下						好	悪
14年10月～15年3月実績 (15年3月調査)	31.8	26.6	41.6	▲	9.8	11.2	71.4	17.4	▲	6.2	4.7	42.6	52.8	▲	48.1	15.2	61.9	22.9	▲	7.7	21.0	47.2	31.8	▲	10.8
15年4月～9月実績 (15年9月調査)	36.2	27.6	36.2		0.0	11.7	73.8	14.6	▲	2.9	5.8	47.7	46.4	▲	40.6	17.2	63.9	18.8	▲	1.6	26.0	45.9	28.0	▲	2.0
15年10月～16年3月実績 (16年3月調査)	42.3	27.8	29.9		12.4	12.4	74.8	12.8	▲	0.4	7.6	54.4	38.0	▲	30.4	25.2	63.5	11.4		13.8	29.1	49.4	21.5		7.6
16年4月～9月実績 (16年9月調査)	48.1	27.9	23.9		24.2	11.3	76.3	12.4	▲	1.1	12.6	58.2	29.2	▲	16.6	43.0	48.7	8.3		34.7	35.1	45.6	19.2		15.9
16年10月～17年3月実績 (17年3月調査)	48.4	27.1	24.4		24.0	14.2	74.6	11.2		3.0	15.4	56.5	28.2	▲	12.8	46.7	45.6	7.7		39.0	32.7	46.6	20.7		12.0
17年4月～17年9月実績 (17年9月調査)	50.0	26.4	23.6		26.4	13.2	76.0	10.8		2.4	15.1	60.8	24.2	▲	9.1	49.9	44.2	5.9		44.0	33.2	47.0	19.8		13.4
17年10月～18年3月実績 (18年3月調査)	46.9	29.2	23.9		23.0	14.5	74.1	11.4		3.1	17.5	60.7	21.9	▲	4.4	49.2	45.7	5.1		44.1	30.9	50.2	19.0		11.9
18年4月～9月実績 (18年9月調査)	46.6	30.0	23.3		23.3	13.5	77.1	9.4		4.1	18.8	61.8	19.4	▲	0.6	62.1	35.7	2.2		59.9	26.9	49.7	23.4		3.5
18年10月～19年3月実績 (19年3月調査)	47.0	28.6	24.4		22.6	14.8	75.3	9.9		4.9	21.4	59.7	19.0		2.4	57.4	38.2	4.4		53.0	28.5	49.5	22.0		6.5
19年4月～9月実績 (19年9月調査)	42.3	32.6	25.1		17.2	12.8	76.3	10.8		2.0	21.3	59.9	18.8		2.5	61.6	34.8	3.6		58.0	27.2	50.5	22.3		4.9
19年10月～20年3月実績 (20年3月調査)	38.4	28.4	33.2		5.2	13.4	74.8	11.9		1.5	24.8	55.7	19.5		5.3	67.8	28.2	4.0		63.8	22.7	47.8	29.5	▲	6.8
20年4月～9月実績 (20年9月調査)	32.2	28.1	39.7	▲	7.5	11.1	78.4	10.6		0.5	29.7	51.8	18.5		11.2	73.3	23.5	3.3		70.0	18.2	46.5	35.3	▲	17.1
20年10月～21年3月実績 (21年3月調査)	18.4	17.1	64.5	▲	46.1	17.8	63.3	18.9	▲	1.1	11.5	48.0	40.4	▲	28.9	30.1	45.4	24.5		5.6	10.8	28.9	60.4	▲	49.6
21年4月～9月実績 (21年9月調査)	12.8	16.3	71.0	▲	58.2	10.7	66.2	23.1	▲	12.4	4.5	46.3	49.2	▲	44.7	15.5	53.8	30.7	▲	15.2	11.1	27.7	61.2	▲	50.1
21年10月～22年3月実績 (22年3月調査)	22.6	16.4	61.0	▲	38.4	9.8	68.0	22.2	▲	12.4	4.5	45.6	49.9	▲	45.4	13.9	59.3	26.8	▲	12.9	21.8	32.1	46.2	▲	24.4
22年4月～9月実績 (22年9月調査)	42.5	23.1	34.4		8.1	10.1	75.4	14.5	▲	4.4	6.8	53.4	39.7	▲	32.9	25.7	59.3	15.0		10.7	30.8	39.9	29.3		1.5
22年10月～23年3月実績 (23年3月調査)	42.9	26.8	30.2		12.7	9.5	76.7	13.8	▲	4.3	11.1	56.7	32.2	▲	21.1	33.0	59.6	7.3		25.7	28.6	45.5	25.9		2.7
23年4月～9月実績 (23年9月調査)	36.6	25.6	37.8	▲	1.2	12.5	76.6	10.9		1.6	8.7	62.2	29.1	▲	20.4	36.2	55.9	7.9		28.3	25.3	44.6	30.1	▲	4.8
23年10月～24年3月実績 (24年3月調査)	41.4	29.0	29.7		11.7	11.6	76.7	11.6		0.0	8.8	62.1	29.1	▲	20.3	33.1	58.6	8.3		24.8	26.1	46.7	27.3	▲	1.2
24年4月～9月実績 (24年9月調査)	43.5	29.2	27.3		16.2	11.0	78.1	11.0		0.0	7.2	66.4	26.4	▲	19.2	23.1	66.5	10.4		12.7	30.7	46.5	22.7		8.0
24年10月～25年3月見通 (24年9月調査)	30.9	42.5	26.7		4.2	6.4	82.9	10.7	▲	4.3	7.4	66.4	26.1	▲	18.7	21.9	70.1	8.0		13.9	21.6	56.1	22.3	▲	0.7
24年10月～25年3月実績 (25年3月調査)	33.0	31.4	35.6	▲	2.6	9.5	79.3	11.2	▲	1.7	8.2	67.0	24.8	▲	16.6	29.1	63.7	7.2		21.9	23.1	50.2	26.7	▲	3.6
25年4月～9月見通 (25年3月調査)	34.1	44.6	21.3		12.8	6.8	83.8	9.3	▲	2.5	17.8	62.9	19.3	▲	1.5	45.0	51.6	3.4		41.6	24.6	57.4	17.9		6.7

項目 変化方向 期	資金繰り			回収条件			支払条件			設備投資					業況総合判断				
	好転	不変	悪化	好転	不変	悪化	好転	不変	悪化	設備する	設備しない	設備した	設備せず	しない	好転	横這い	悪化	好転	悪化
14年10月～15年3月 実績 (15年3月調査)	5.8	74.1	20.1	▲14.3	3.0	87.1	9.9	▲6.9	1.2	92.9	5.8	▲4.6	29.6	70.4	▲40.8	18.2	56.2	25.7	▲7.5
15年4月～15年9月 実績 (15年9月調査)	8.9	74.9	16.3	▲7.4	3.8	88.4	7.8	▲4.0	2.6	92.9	4.5	▲1.9	32.9	67.1	▲34.2	21.4	57.1	21.4	0.0
15年10月～16年3月 実績 (16年3月調査)	10.4	79.2	10.5	▲0.1	5.2	88.9	5.9	▲0.7	2.5	94.3	3.2	▲0.7	38.3	61.7	▲23.4	26.4	57.1	16.5	9.9
16年4月～9月実績 (16年9月調査)	14.3	75.6	10.1	4.2	6.0	90.4	3.6	2.4	3.9	93.4	2.8	1.1	46.2	53.8	▲7.6	32.0	51.5	16.5	15.5
16年10月～17年3月 実績 (17年3月調査)	13.4	76.8	9.8	3.6	6.6	89.2	4.2	2.4	3.7	93.9	2.4	1.3	46.4	53.6	▲7.2	31.3	50.9	17.7	13.6
17年4月～17年9月 実績 (17年9月調査)	14.7	76.3	9.0	5.7	6.1	90.3	3.6	2.5	4.0	93.8	2.2	1.8	51.0	49.0	2.0	32.1	52.4	15.5	16.6
17年10月～18年3月 実績 (18年3月調査)	15.3	75.3	9.4	5.9	6.6	90.9	2.5	4.1	3.8	94.8	1.4	2.4	50.9	49.1	1.8	29.7	52.7	17.5	12.2
18年4月～9月実績 (18年9月調査)	12.2	79.2	8.6	3.6	5.0	92.2	2.8	2.2	3.3	94.5	2.1	1.2	50.9	49.1	1.8	26.0	55.6	18.4	7.6
18年10月～19年3月 実績 (19年3月調査)	11.5	77.7	10.8	0.7	4.8	91.9	3.3	1.5	3.1	95.3	1.6	1.5	50.8	49.2	1.6	26.9	55.5	17.5	9.4
19年4月～9月実績 (19年9月調査)	10.8	79.3	9.8	1.0	5.4	92.6	2.0	3.4	3.4	94.8	1.8	1.6	48.4	51.6	▲3.2	23.1	58.4	18.4	4.7
19年10月～20年3月 実績 (20年3月調査)	9.1	78.9	12.0	▲2.9	4.3	92.1	3.5	0.8	2.6	94.8	2.6	0.0	46.5	53.5	▲7.0	19.4	55.3	25.3	▲5.9
20年4月～9月実績 (20年9月調査)	6.5	79.1	14.4	▲7.9	3.8	92.7	3.5	0.3	2.3	95.5	2.1	0.2	44.1	55.9	▲11.8	14.9	50.9	34.2	▲19.3
20年10月～21年3月 実績 (21年3月調査)	4.8	64.6	30.7	▲25.9	2.0	89.9	8.1	▲6.1	1.5	94.2	4.2	▲2.7	37.6	62.4	▲24.8	9.5	31.8	58.7	▲49.2
21年4月～9月実績 (21年9月調査)	5.0	63.7	31.4	▲26.4	3.4	89.6	7.1	▲3.7	1.7	94.6	3.7	▲2.0	26.8	73.2	▲46.4	7.2	32.2	60.6	▲53.4
21年10月～22年3月 実績 (22年3月調査)	7.1	67.0	26.0	▲18.9	2.8	90.0	7.2	▲4.4	1.5	95.5	3.1	▲1.6	30.8	69.2	▲38.4	16.0	36.3	47.7	▲31.7
22年4月～9月実績 (22年9月調査)	10.3	71.4	18.3	▲8.0	2.8	92.6	4.6	▲1.8	2.1	95.2	2.7	▲0.6	35.4	64.6	▲29.2	26.5	43.8	29.7	▲3.2
22年10月～23年3月 実績 (23年3月調査)	9.0	74.9	16.1	▲7.1	2.9	92.1	4.9	▲2.0	1.9	95.4	2.7	▲0.8	35.8	64.2	▲28.4	25.3	49.0	25.7	▲0.4
23年4月～9月実績 (23年9月調査)	8.2	77.8	14.0	▲5.8	3.5	91.9	4.6	▲1.1	1.6	96.2	2.1	▲0.5	33.9	66.1	▲32.2	21.2	50.7	28.1	▲6.9
23年10月～24年3月 実績 (24年3月調査)	7.4	80.4	12.2	▲4.8	4.2	92.0	3.7	0.5	2.5	95.0	2.6	▲0.1	41.1	58.9	▲17.8	23.2	52.7	24.1	▲0.9
24年4月～9月実績 (24年9月調査)	9.1	79.2	11.8	▲2.7	3.6	92.9	3.5	0.1	2.2	95.3	2.5	▲0.3	42.1	57.9	▲15.8	25.8	53.8	20.5	5.3
24年10月～25年3月 見通 (24年9月調査)	6.6	82.4	11.0	▲4.4	2.8	94.0	3.2	▲0.4	1.8	95.8	2.5	▲0.7	37.8	62.2	▲24.4	21.1	57.3	21.6	▲0.5
24年10月～25年3月 実績 (25年3月調査)	6.9	79.6	13.5	▲6.6	2.7	94.6	2.7	0.0	1.7	96.5	1.8	▲0.1	41.8	58.2	▲16.4	19.4	56.2	24.3	▲4.9
25年4月～9月見通 (25年3月調査)	8.3	81.8	9.9	▲1.6	2.5	95.3	2.1	0.4	1.6	96.8	1.7	▲0.1	40.7	59.3	▲18.6	25.5	57.3	17.2	8.3

資料4 産業別経営動向調査項目の総括表

(傾向判断)

平成25年3月調査

業種	項目	期間	平成23年10月～24年3月実績	平成24年4月～9月実績	平成24年10月～平成25年3月実績			平成25年4月～9月見通し				
					増(設備転した)	不変	減(設備化せず)	増(設備転する)	不変	減(設備化せず)	増(設備転する)	減(設備化せず)
全産業	売上高		11.7	16.2	33.0	31.4	35.6	▲ 2.6	34.1	44.6	21.3	12.8
	在庫		0.0	0.0	9.5	79.3	11.2	▲ 1.7	6.8	83.8	9.3	▲ 2.5
	販売価格		▲ 20.3	▲ 19.2	8.2	67.0	24.8	▲ 16.6	17.8	62.9	19.3	▲ 1.5
	仕入価格		24.8	12.7	29.1	63.7	7.2	21.9	45.0	51.6	3.4	41.6
	収益		▲ 1.2	8.0	23.1	50.2	26.7	▲ 3.6	24.6	57.4	17.9	6.7
	資金繰り		▲ 4.8	▲ 2.7	6.9	79.6	13.5	▲ 6.6	8.3	81.8	9.9	▲ 1.6
	設備投資		▲ 17.8	▲ 15.8	41.8	—	58.2	▲ 16.4	40.7	—	59.3	▲ 18.6
	業況総合判断		▲ 0.9	5.3	19.4	56.2	24.3	▲ 4.9	25.5	57.3	17.2	8.3

業種	項目	期間	平成23年10月～24年3月実績	平成24年4月～9月実績	平成24年10月～平成25年3月実績			平成25年4月～9月見通し				
					増(設備転した)	不変	減(設備化せず)	増(設備転する)	不変	減(設備化せず)	増(設備転する)	減(設備化せず)
製造業	売上高		13.1	18.3	27.1	30.8	42.1	▲ 15.0	30.3	44.4	25.3	5.0
	在庫		▲ 1.1	0.4	7.2	81.9	10.9	▲ 3.7	6.0	85.4	8.7	▲ 2.7
	販売価格		▲ 19.2	▲ 24.6	4.3	67.9	27.8	▲ 23.5	13.7	61.9	24.5	▲ 10.8
	仕入価格		32.2	14.3	25.8	66.8	7.3	18.5	47.8	49.0	3.1	44.7
	収益		0.2	8.1	20.3	47.9	31.8	▲ 11.5	23.0	55.5	21.6	1.4
	資金繰り		▲ 4.6	▲ 3.7	7.3	76.8	16.0	▲ 8.7	9.7	78.3	12.0	▲ 2.3
	設備投資		0.2	0.0	47.8	—	52.2	▲ 4.4	45.5	—	54.5	▲ 9.0
	業況総合判断		1.0	6.4	15.9	55.0	29.1	▲ 13.2	23.3	56.5	20.2	3.1

(傾向判断)

平成25年3月調査

業種	項目	期間	平成23年10月～24年3月実績	平成24年4月～9月実績	平成24年10月～平成25年3月実績				平成25年4月～9月見通し					
					増(設備転じた)	不変	減(設備化せず)	D.I		増(設備転ずる)	不変	減(設備化せず)	D.I	
								増	減				増	減
卸売業	売上高		17.7	7.7	27.4	33.5	39.2	▲ 11.8	36.1	45.2	18.8	▲ 17.3		
	在庫		5.4	3.5	17.0	64.6	18.4	▲ 1.4	8.4	76.8	14.8	▲ 6.4		
	販売価格	▲ 15.3	▲ 17.8	15.1	59.0	25.9	▲ 10.8	30.1	53.6	16.3	▲ 13.8			
	仕入価格	18.7	0.9	31.0	54.5	14.6	16.4	48.1	45.2	6.7	▲ 41.4			
	収益	1.4	4.8	20.1	52.6	27.3	▲ 7.2	27.5	53.6	18.8	▲ 8.7			
	資金繰り	▲ 3.4	▲ 1.8	5.2	83.1	11.7	▲ 6.5	4.7	85.8	9.5	▲ 4.8			
	設備投資	▲ 43.0	▲ 47.6	29.3	—	70.7	▲ 41.4	30.2	—	69.8	▲ 39.6			
	業況総合判断	0.4	1.3	16.0	59.4	24.5	▲ 8.5	25.7	57.1	17.1	▲ 8.6			

業種	項目	期間	平成23年10月～24年3月実績	平成24年4月～9月実績	平成24年10月～平成25年3月実績				平成25年4月～9月見通し					
					増(設備転じた)	不変	減(設備化せず)	D.I		増(設備転ずる)	不変	減(設備化せず)	D.I	
								増	減				増	減
小売業	売上高	▲ 13.8	1.6	36.5	28.8	34.6	1.9	36.5	46.2	17.3	▲ 19.2			
	在庫	0.0	1.7	13.5	78.8	7.7	5.8	16.0	76.0	8.0	8.0			
	販売価格	▲ 15.8	▲ 11.3	13.2	69.8	17.0	▲ 3.8	15.7	72.5	11.8	▲ 3.9			
	仕入価格	14.3	17.7	30.2	62.3	7.5	22.7	35.3	64.7	0.0	▲ 35.3			
	収益	▲ 7.0	3.2	17.3	57.7	25.0	▲ 7.7	20.0	70.0	10.0	▲ 10.0			
	資金繰り	0.0	▲ 6.5	3.8	84.9	11.3	▲ 7.5	0.0	90.2	9.8	▲ 9.8			
	設備投資	▲ 8.8	▲ 11.4	50.0	—	50.0	0.0	37.3	—	62.7	▲ 25.4			
	業況総合判断	▲ 8.8	1.6	18.9	60.4	20.8	▲ 1.9	17.6	68.6	13.7	▲ 3.9			

(傾向判断)

平成25年3月調査

業種	項目	期間	平成23年10月 ～ 24年3月 実績	平成24年4月 ～ 9月実績	平成24年10月～平成25年3月実績				平成25年4月～9月見通し					
					増(設備 好備 転し 加)た	不 変	減(設備 悪備 化せ 少)ず	D.I		増(設備 好備 転す 加)る	不 変	減(設備 悪備 化せ 少)ず	D.I	
								増 加	減 少				増 加	減 少
建設・ 不動産業	売上高		9.4	21.6	44.8	27.6	27.6	17.2	37.4	46.9	15.6	21.8		
	在庫		—	—	—	—	—	—	—	—	—	—		
	販売価格		▲ 25.0	▲ 19.1	10.9	71.4	17.7	▲ 6.8	23.6	64.9	11.5	12.1		
	仕入価格		14.6	17.3	28.9	68.8	2.3	26.6	45.6	52.1	2.4	43.2		
	収益		2.1	2.6	32.0	49.2	18.8	13.2	22.5	63.7	13.7	8.8		
	資金繰り		▲ 5.3	▲ 1.1	7.1	78.8	14.1	▲ 7.0	9.3	82.0	8.7	0.6		
	設備投資		▲ 52.2	▲ 47.6	28.3	—	71.7	▲ 43.4	25.3	—	74.7	▲ 49.4		
	業況総合判断		3.2	6.4	30.3	52.8	16.9	13.4	26.4	60.1	13.5	12.9		

業種	項目	期間	平成23年10月 ～ 24年3月 実績	平成24年4月 ～ 9月実績	平成24年10月～平成25年3月実績				平成25年4月～9月見通し					
					増(設備 好備 転し 加)た	不 変	減(設備 悪備 化せ 少)ず	D.I		増(設備 好備 転す 加)る	不 変	減(設備 悪備 化せ 少)ず	D.I	
								増 加	減 少				増 加	減 少
運輸・ 倉庫業	売上高		22.1	15.3	27.7	35.4	36.9	▲ 9.2	31.7	50.8	17.5	14.2		
	在庫		—	—	—	—	—	—	—	—	—	—		
	販売価格		▲ 25.9	▲ 3.6	5.5	67.3	27.3	▲ 21.8	10.9	67.3	21.8	▲ 10.9		
	仕入価格		58.2	43.4	58.8	39.2	2.0	56.8	64.0	34.0	2.0	62.0		
	収益		▲ 13.3	9.9	16.9	52.3	30.8	▲ 13.9	21.5	61.5	16.9	4.6		
	資金繰り		▲ 13.1	▲ 8.5	6.2	80.0	13.8	▲ 7.6	6.2	80.0	13.8	▲ 7.6		
	設備投資		20.6	44.4	70.8	—	29.2	41.6	71.9	—	28.1	43.8		
	業況総合判断		▲ 11.8	▲ 5.7	15.4	52.3	32.3	▲ 16.9	27.7	52.3	20.0	7.7		

(傾向判断)

平成25年3月調査

業種	項目	平成23年10月 ～ 24年3月 実績	平成24年4月 ～ 9月実績	平成24年10月～平成25年3月実績			平成25年4月～9月見通し				
				増(設備 好転した 加)	不 変	減(設備 悪化せず 少)	増 加	減 少	増(設備 好転する 加)	不 変	減(設備 悪化せず 少)
サービス業	売上高	6.4	21.9	44.2	33.8	22.1	22.1	38.0	38.7	23.3	14.7
	在庫	—	—	—	—	—	—	—	—	—	—
	販売価格	▲ 25.4	▲ 14.3	5.6	69.7	24.6	▲ 19.0	7.8	72.3	19.9	▲ 12.1
	仕入価格	10.7	6.1	24.4	72.4	3.1	21.3	26.0	71.7	2.4	23.6
	収益	▲ 6.5	18.5	29.0	51.0	20.0	9.0	30.3	54.8	14.8	15.5
	資金繰り	▲ 5.0	0.5	9.7	81.3	9.0	0.7	11.7	83.8	4.5	7.2
	設備投資	▲ 19.4	▲ 9.0	42.9	—	57.1	▲ 14.2	47.4	—	52.6	▲ 5.2
	業況総合判断	▲ 6.4	12.4	23.2	59.4	17.4	5.8	31.6	54.8	13.5	18.1